

GT 220 - GT 2200

Chaudières fioul/gaz

Français
22/02/06



Notice
Installation



CE
1312



De Dietrich 

www.dedietrich.com

Sommaire

Les différents modèles :

GT 220



GT 2200



Colisage	3
1 GT 220	3
2 GT 2200/L 160 et GT 2200/L 250	4
Montage	5

Symboles utilisés



Attention danger

Risque de dommages corporels et matériels. Respecter impérativement les consignes pour la sécurité des personnes et des biens



Information particulière

Tenir compte de l'information pour maintenir le confort



Renvoi

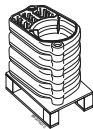
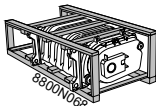
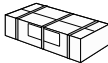
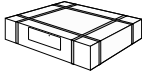
Renvoi vers d'autres notices ou d'autres pages de la notice

Colisage

1 GT 220

Le tableau ci-dessous donne les numéros des colis qui composent la chaudière à installer.

Les colis sont présentés dans l'ordre d'ouverture pour le montage.

Chaudière	GT 224	GT 225	GT 226	GT 227	GT 228	
Corps de chaudière non assemblé :						
- Élément avant	1	1	1	1	1	 Contient la notice chaudière
- Élément intermédiaire	2	3	4	5	6	
- Élément arrière	1	1	1	1	1	
- Liasse tiges d'assemblage	-	-	1	1	1	
- Accessoires	ME6	ME7	ME8	ME9	ME10	
Corps de chaudière assemblé						
	ME1	ME2	ME3	ME4	ME5	 Contient la notice chaudière
Tableau de commande						
- B/TA (de base)	FM126	FM126	FM126	FM126	FM126	 8800N075A Contient la notice tableau
ou	ou	ou	ou	ou	ou	
- B2/TA (de base, 2 allures)	FM159	FM159	FM159	FM159	FM159	
ou	ou	ou	ou	ou	ou	
- E/TA (Easymatic)	FM127	FM127	FM127	FM127	FM127	
ou	ou	ou	ou	ou	ou	
- ER/TA (Easyradio)	FM130	FM130	FM130	FM130	FM130	
ou	ou	ou	ou	ou	ou	
- D/TA (Diematic 3)	FM129	FM129	FM129	FM129	FM129	
Platine brûleur 2 allures / brûleur modulant / vanne 3 voies - pour : Chaudière avec tableau de commande D						
			AD217	AD217	AD217	
Habillage						
	ME11	ME12	ME13	ME14	ME15	 8800N073A

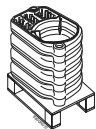
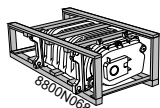
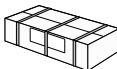
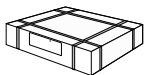
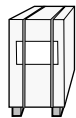
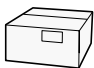
Le montage des options éventuellement livrées avec la chaudière est traité dans la notice les accompagnant.

La liste des options disponibles est indiquée dans le tarif en vigueur.

2 GT 2200/L 160 et GT 2200/L 250

Le tableau ci-dessous donne les numéros des colis qui composent la chaudière à installer.

Les colis sont présentés dans l'ordre d'ouverture pour le montage.

Chaudière	GT 2204 L 160	GT 2205 L 160	GT 2204 L 250	GT 2205 L 250	
Corps de chaudière non assemblé :					
- Élément avant	1	1	1	1	 Contient la notice chaudière
- Élément intermédiaire	2	3	2	3	
- Élément arrière	1	1	1	1	
- Accessoires	ME6	ME7	ME6	ME7	
Corps de chaudière assemblé					
	ME1	ME2	ME1	ME2	 Contient la notice chaudière
Tableau de commande					
- B/TA (de base)	FM126	FM126	FM126	FM126	 Contient la notice tableau
ou	ou	ou	ou	ou	
- B2/TA (de base, 2 allures)	FM159	FM159	FM159	FM159	
ou	ou	ou	ou	ou	
- E/TA (Easymatic)	FM127	FM127	FM127	FM127	
ou	ou	ou	ou	ou	
- ER/TA (Easyradio)	FM130	FM130	FM130	FM130	
ou	ou	ou	ou	ou	
- D/TA (Diematic 3)	FM129	FM129	FM129	FM129	
Habillage					
	ME11	ME12	ME13	ME14	
Préparateur d'eau chaude sanitaire					
- L 160/TA	BH103	BH103			 Contient la notice préparateur et la sonde ECS
ou					
- L 250/TA	-	-	BH104	BH104	
Ensemble de liaison hydraulique chaudière/ballon					
	BH93	BH93	BH93	BH93	 Contient la notice tubulures

Le montage des options éventuellement livrées avec la chaudière est traité dans la notice les accompagnant.

La liste des options disponibles est indiquée dans le tarif en vigueur.

Montage

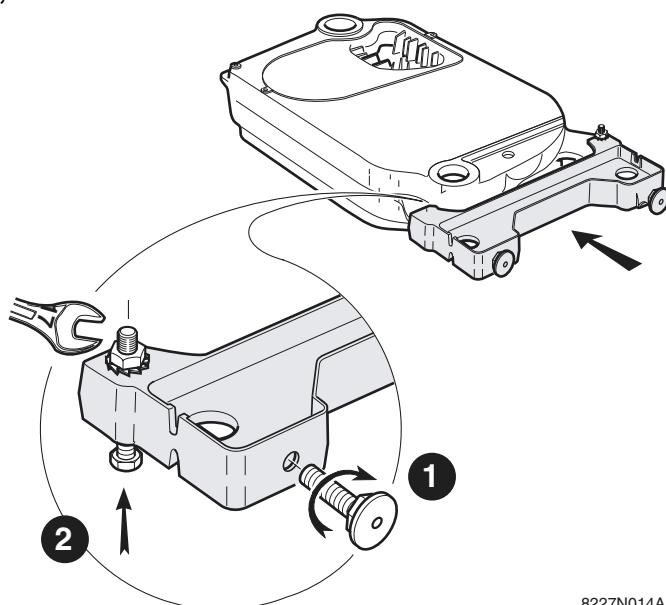
i Outils nécessaires :

- 1 tournevis cruciforme,
- 1 tournevis plat large,
- 1 clé de 13,
- 1 clé de 17,
- 1 marteau
- silicone
- Outil de montage : JDTE Plus
- Outil de montage : JD simplifié

1

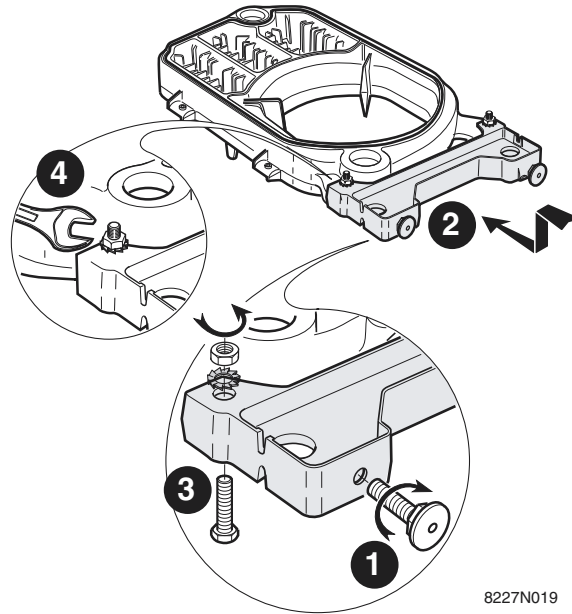
Assemblage du corps de chaudière

Colis ME6, ME7, ME8, ME9, ME10

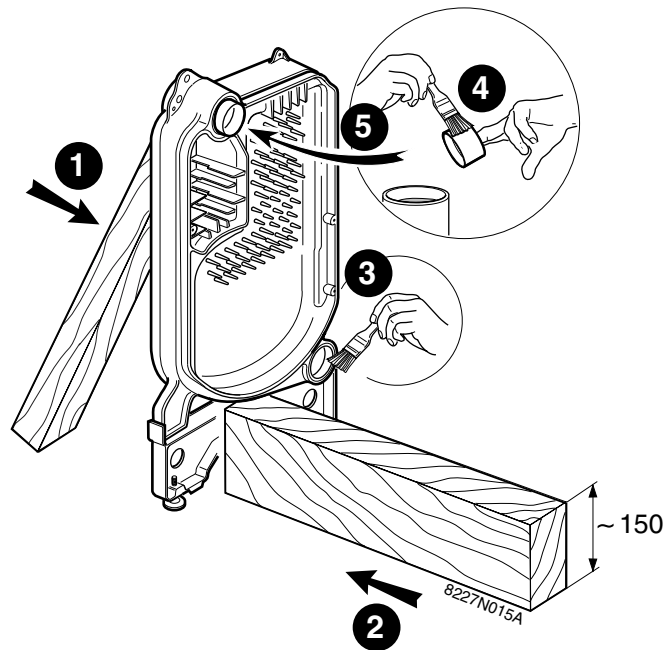


8227N014A

1. Monter les pieds réglables sur la réhausse (Les pieds sont livrés dans le sachet visserie du colis habillage).
2. Monter la réhausse sur l'élément arrière posé au sol (2 vis HM10 x 25 + 2 rondelles à dents + écrous) - Clé de 17.

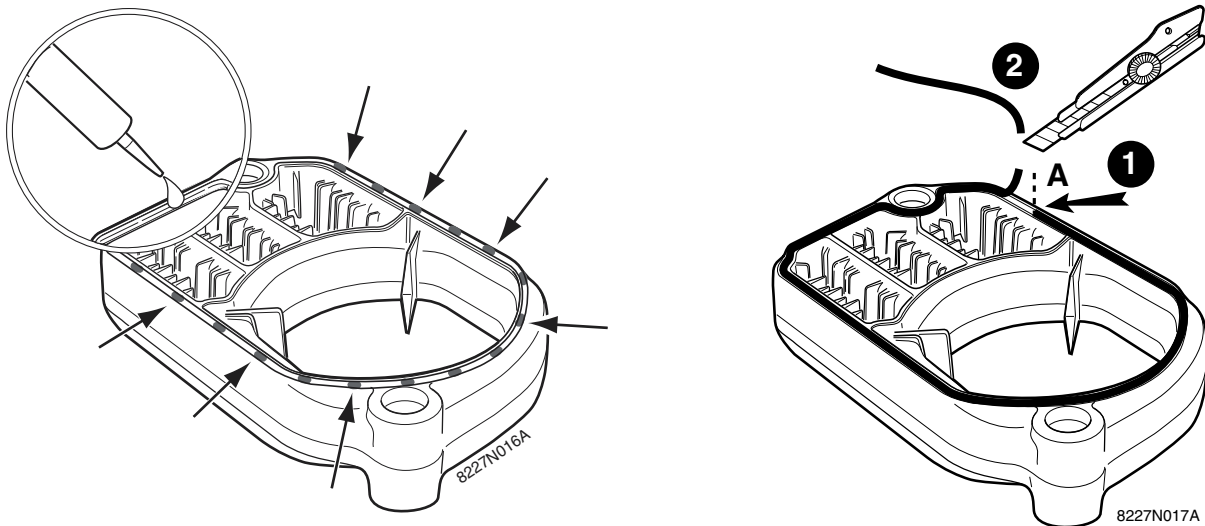


- ❶ Monter les pieds réglables sur la réhausse
- ❷ Monter la réhausse sur l'élément avant posé au sol, gorge vers le haut.



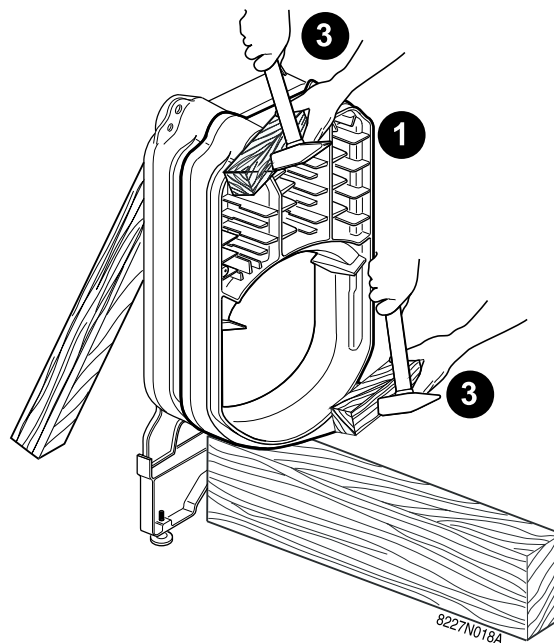
1. Etayer l'élément avec un morceau de bois.
2. Placer l'élément latéral sur une cale en bois rectangulaire d'environ 150 mm de haut (Longueur variable en fonction du nombre d'éléments) : 320 à 820 mm (non livré).
3. Nettoyer au diluant alésages et nipples
4. Enduire les nipples avec le produit de graissage livré
5. Enfoncer modérément les 2 nipples

4

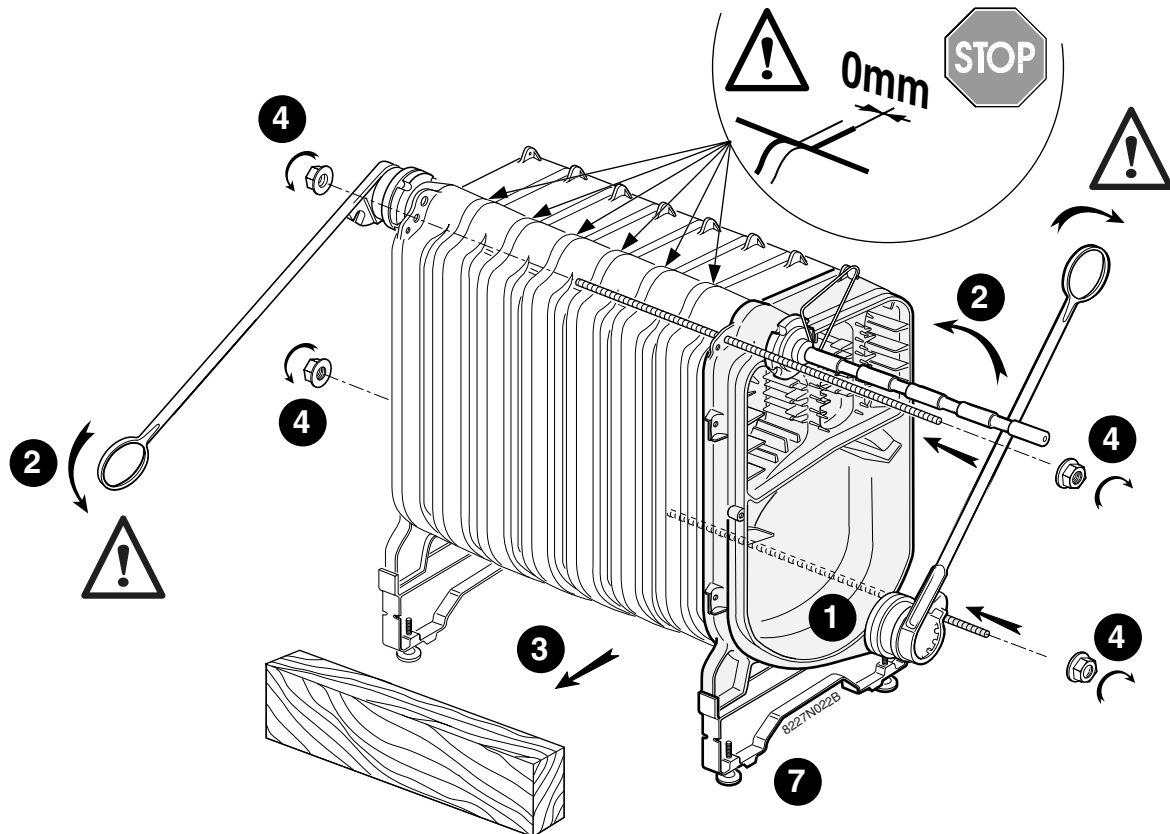


- ▶ Poser les éléments intermédiaires et avant au sol, gorge vers le haut,
- ▶ Préparer la cartouche de mastic silicone,
- ▶ Déposer un point de silicone tous les 200 mm environ dans la gorge des éléments intermédiaires et avant.
- ▶ Commencer au point A situé comme indiqué sur le vue : Mettre en place la tresse siliconée livrée, dans la gorge des éléments intermédiaires et avant.
- ▶ Couper la tresse à la bonne longueur.

5



1. Placer l'élément intermédiaire sur la cale en bois.
2. Engager les connexions dans les nipples de l'élément arrière,
3. Enfoncer l'élément modérément et simultanément sur les 2 nipples de l'élément arrière avec un marteau et une pièce de bois positionnée dans l'alignement des alésages.
4. Procéder de la même façon pour les autres éléments intermédiaires.

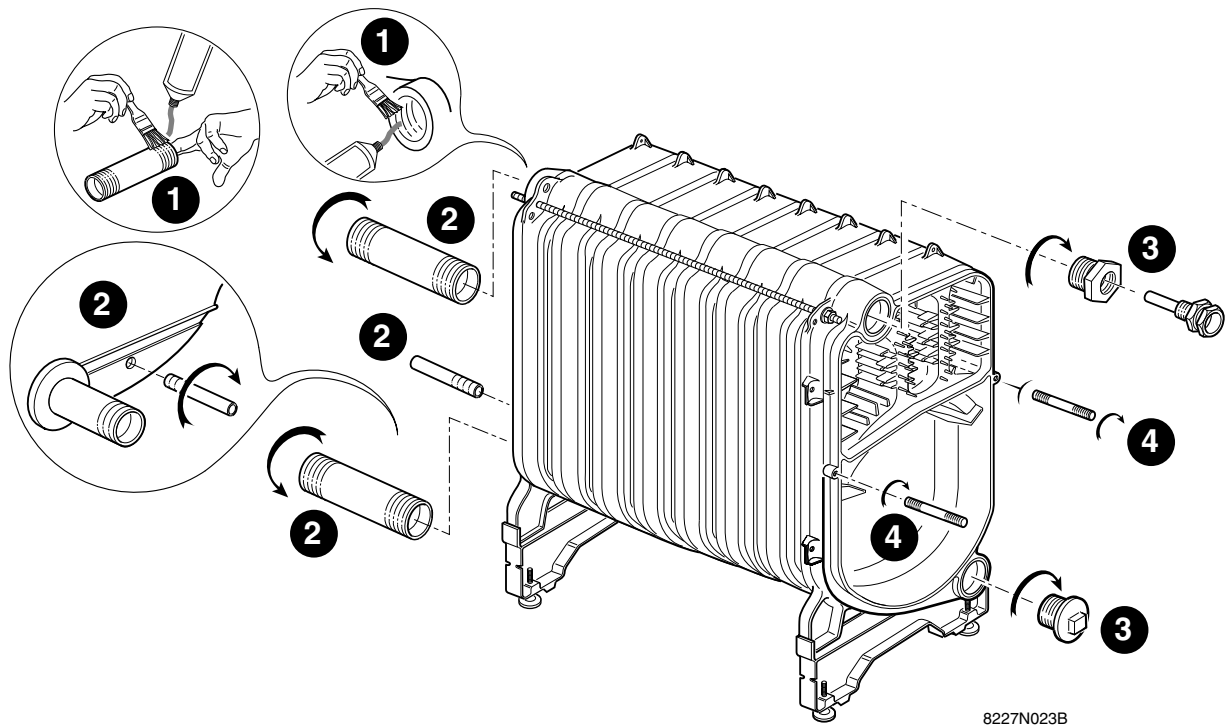


1. Terminer l'assemblage avec l'élément avant.
2. Mettre en place l'outil de montage. Serrer progressivement de façon à provoquer un rapprochement égal et simultané des connections supérieure et inférieure.

⚠ Ne pas forcer au serrage. Le bon serrage est atteint lorsque les éléments en fonte sont en contact.

3. Enlever la cale en bois.
4. Mettre les 2 tiges filetées d'assemblage en place sans desserrer l'outil de montage. Serrer avec les 2 écrous à embase H 8 livrés.
5. Nettoyer le surplus de silicone.
6. Démontez l'outil de montage.
7. Mettre la chaudière à niveau en agissant sur les pieds réglables.

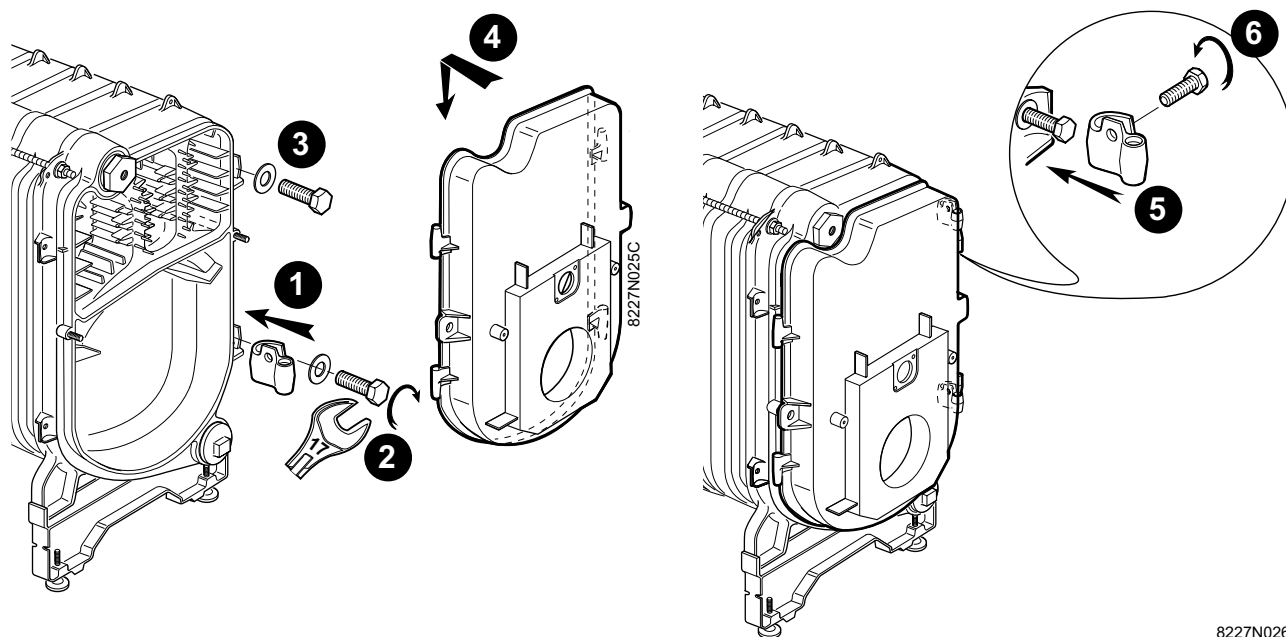
Montage : Tube de départ - Tube de retour - Tube de vidange



8227N023B

1. Enduire les filetages et les taraudages des éléments, tubes, bouchons et doigt de gant avec le produit d'étanchéité usuel (non livré).
2. A monter sur l'élément arrière :
 - Tube de départ
 - Tube de retour
 - Tube de vidange
3. Mettre en place le bouchon inférieur et le bouchon supérieur avec le doigt de gant (colis accessoires corps).
4. A l'avant : Mettre en place les 2 goujons M10 dans les trous prévus à cet effet.

Montage de la porte foyer : Ouverture à droite :

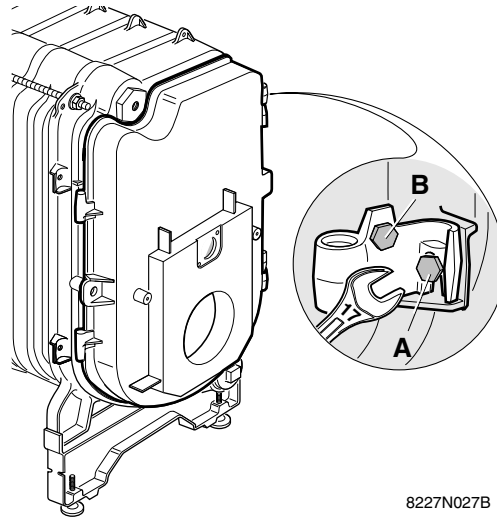


8227N026B

i **Ouverture à gauche :** Placer les charnières à gauche puis procéder de la même manière.

1. Mettre en place la charnière inférieure contre l'élément avant,
2. Fixer la charnière inférieure : 1 vis HM 10x50 + Rondelle conique large CL 10-20.
3. A prémonter sur l'élément avant, à l'emplacement de la charnière supérieure : 1 vis HM 10x50 + Rondelle conique large CL 10-20.
4. Accrocher la porte foyer
5. Mettre en place la charnière supérieure et serrer la vis.
6. Monter sur la charnière supérieure la vis de réglage H10x20.

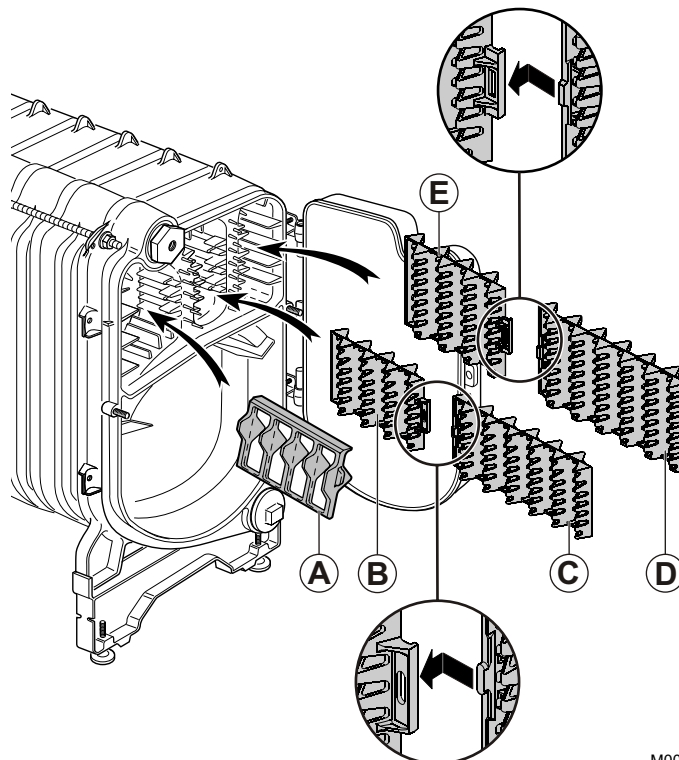
Ajustement de la porte foyer



Pour ajuster la porte foyer, agir sur la charnière du haut :

- ▶ Desserrer la vis **A**
- ▶ agir sur la vis **B** pour positionner la porte,
- ▶ Serrer la vis **A**.

Accélérateurs de convection

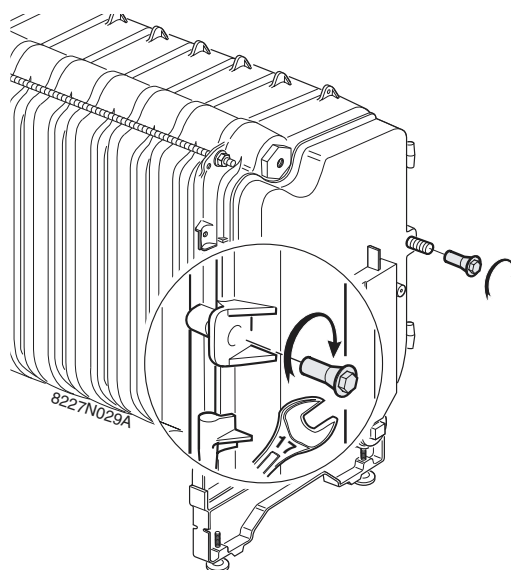


M000403

► Mettre en place les accélérateurs de convection. Aligner les accélérateurs de convection sur les premières ailettes.

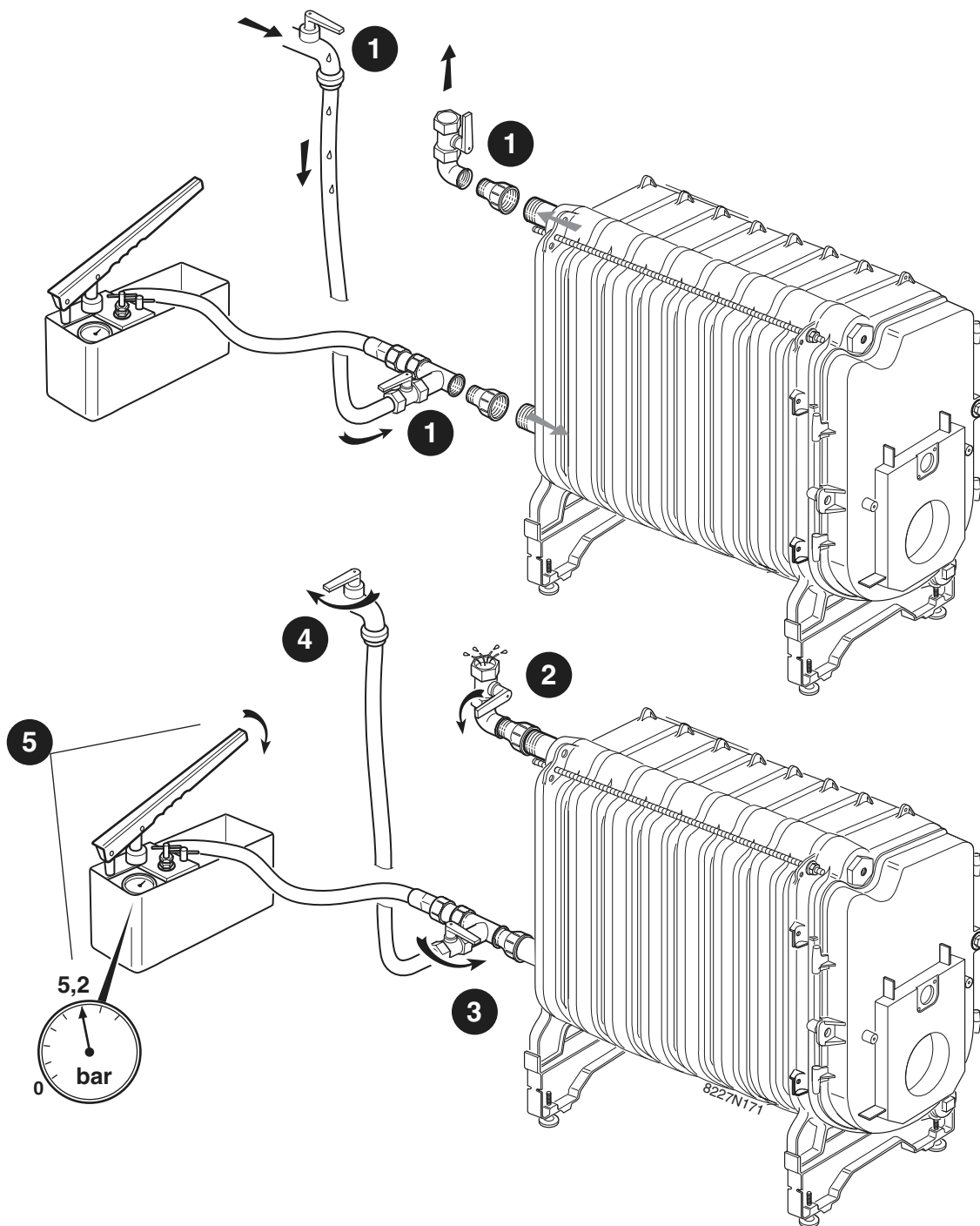
	A	B	C	D	E
GT 224	X		X	X	
GT 225	X		X	X	
GT 226	X	X	X	X	X
GT 227	X	X	X	X	X
GT 228		X	X	X	X

11



► Fermer la porte foyer et serrer à l'aide des 2 écrous spéciaux.

12 Epreuve hydraulique

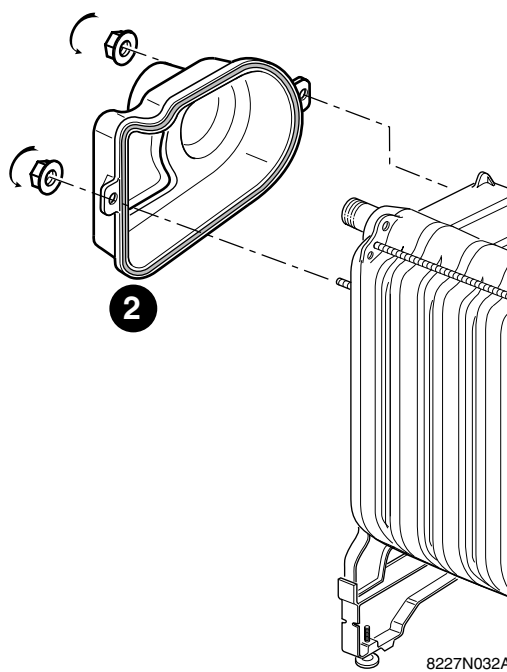
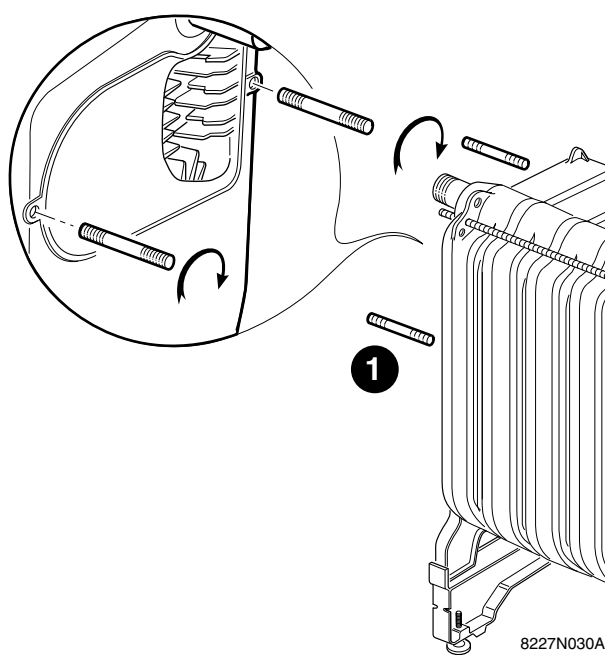


② Bien évacuer tout l'air du corps de chauffe pour éviter tout risque d'éclatement de celui-ci.

⑤ Après le montage du corps, l'installateur doit effectuer un essai d'étanchéité eau à une pression égale à 1.3 fois la pression de service soit 5.2 bar mini, pendant une durée de 10 minutes minimum. L'essai est effectué à la température ambiante.

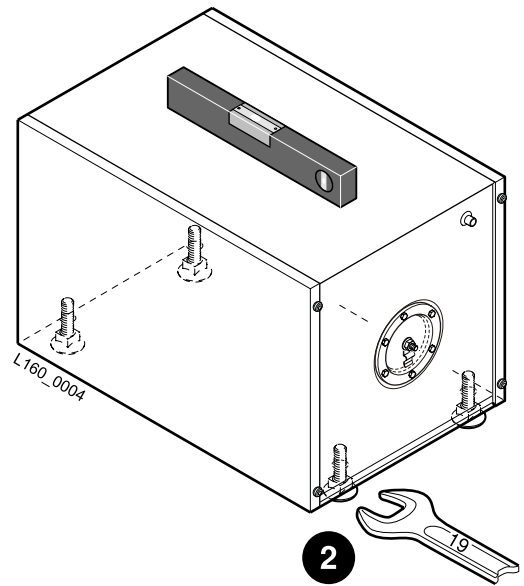
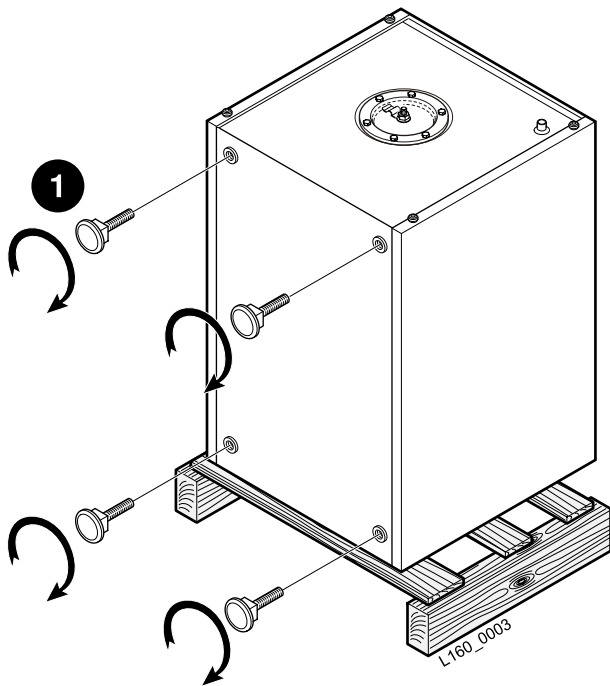
i Une chute de pression signifie qu'il y a une fuite dans le corps de chaudière.

Montage de la buse de fumées



14 (uniquement GT 2200)

Montage de la chaudière sur le préparateur



❶ Visser les 4 pieds réglables sur le fond du ballon (les pieds sont livrés dans le sachet notice du préparateur).

❷ Mettre le ballon à niveau en agissant sur les pieds réglables.

i Cote de base 35 mm. Réglage possible de 35 mm à 40 mm.

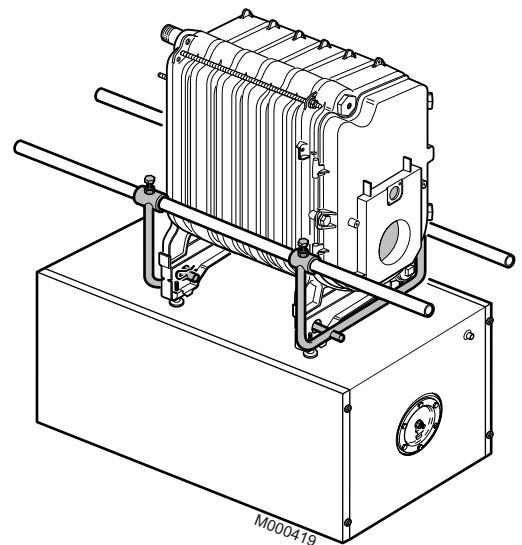
❸ Poser la chaudière sur le préparateur.

⚠ Manipuler la chaudière avec des gants.

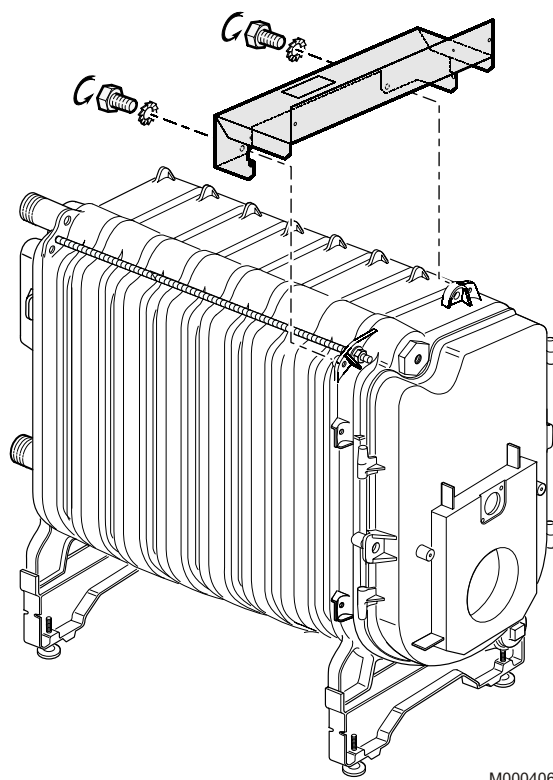
i La chaudière peut être soulevée en utilisant 2 tubes \varnothing 3/4" placés comme indiqué sur la vue.

La chaudière peut aussi être soulevée par les 2 poignées situées de chaque côté en partie inférieure.

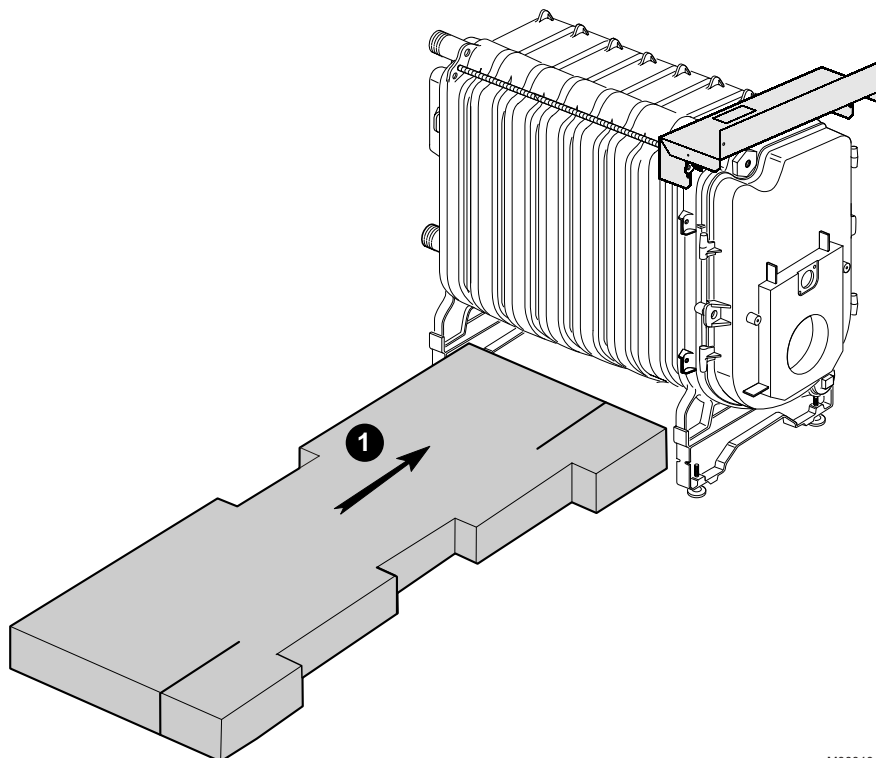
⚠ Ne pas manipuler la chaudière par les tubes départ et retour chauffage.



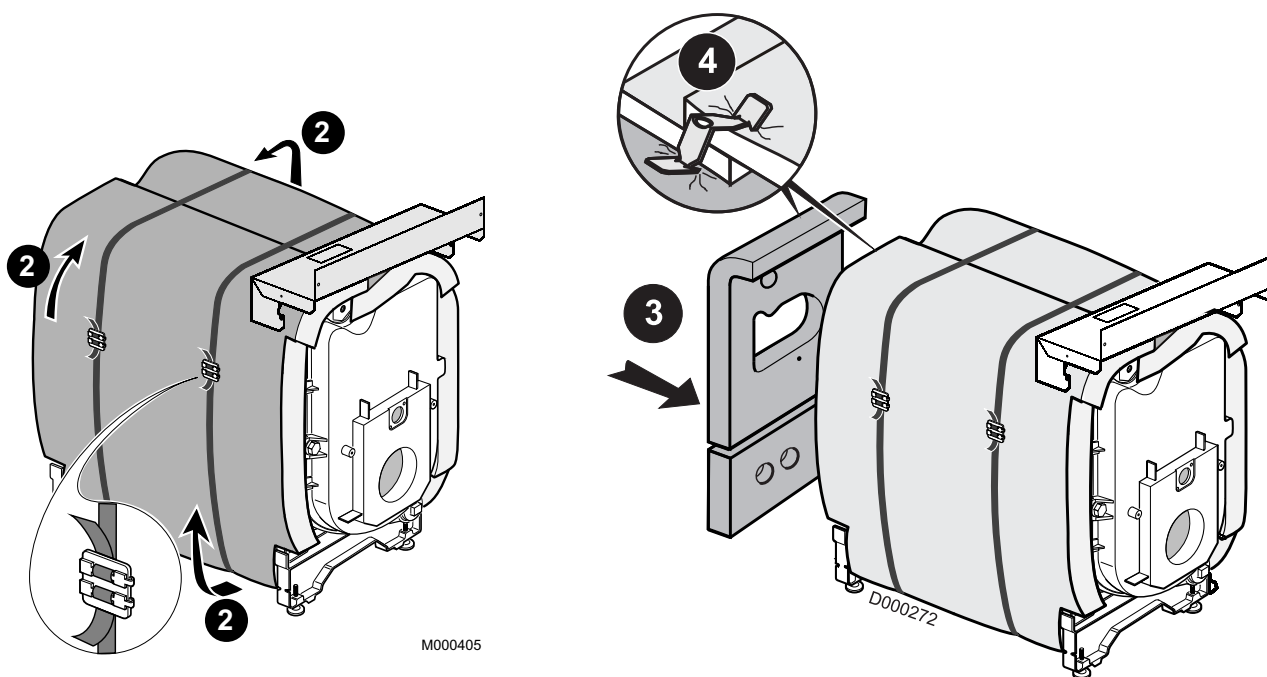
Montage : Traverse avant



Montage de l'isolation corps



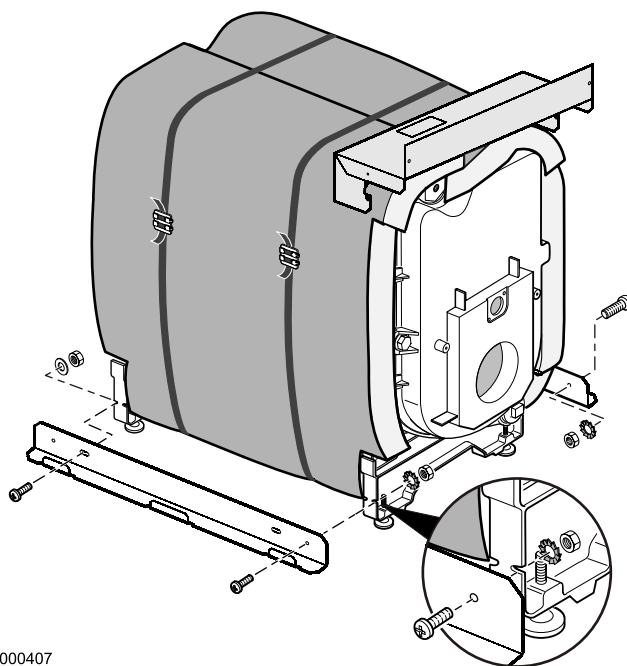
M000404



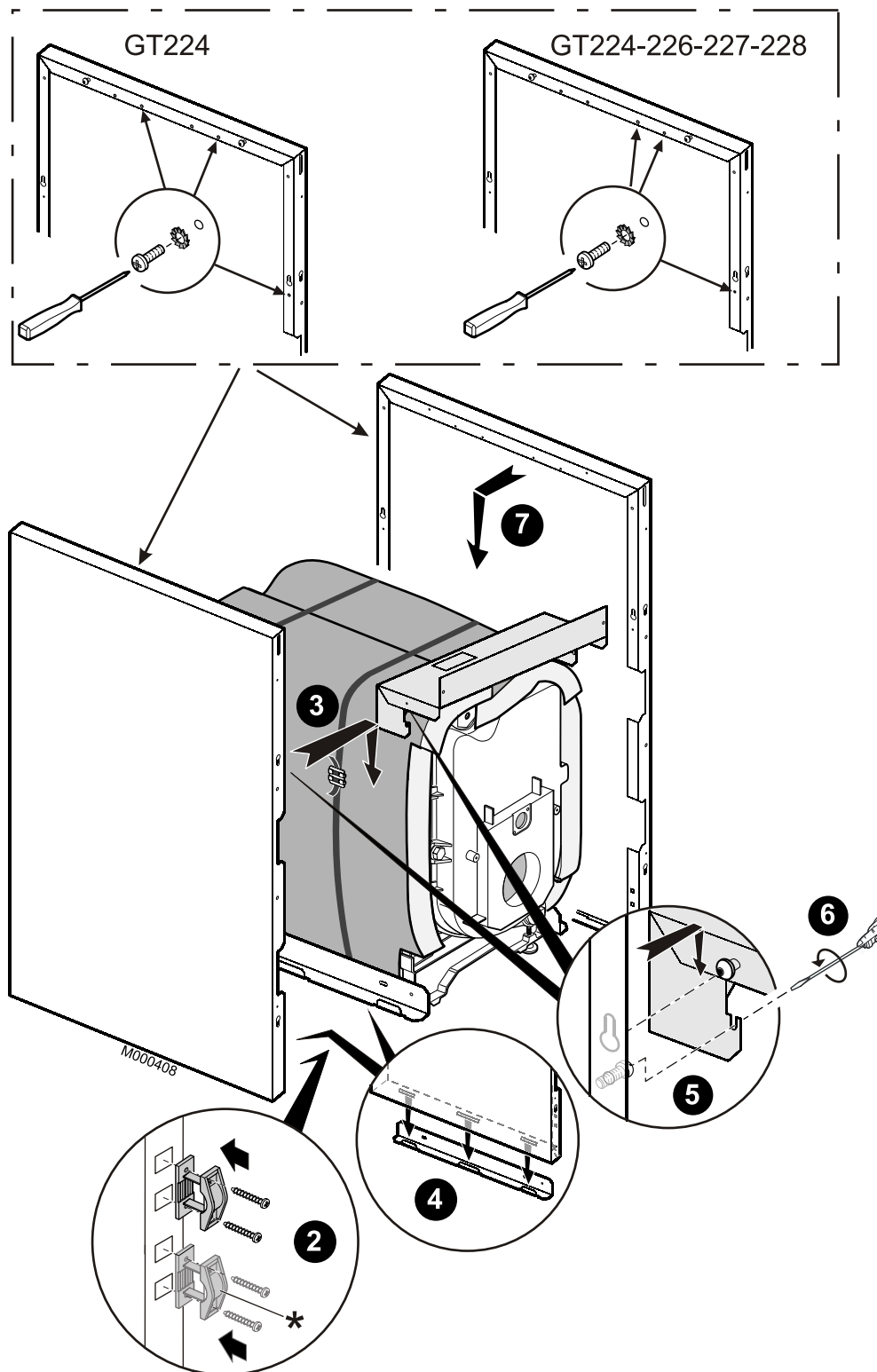
M000405

D000272

Montage de l'habillage

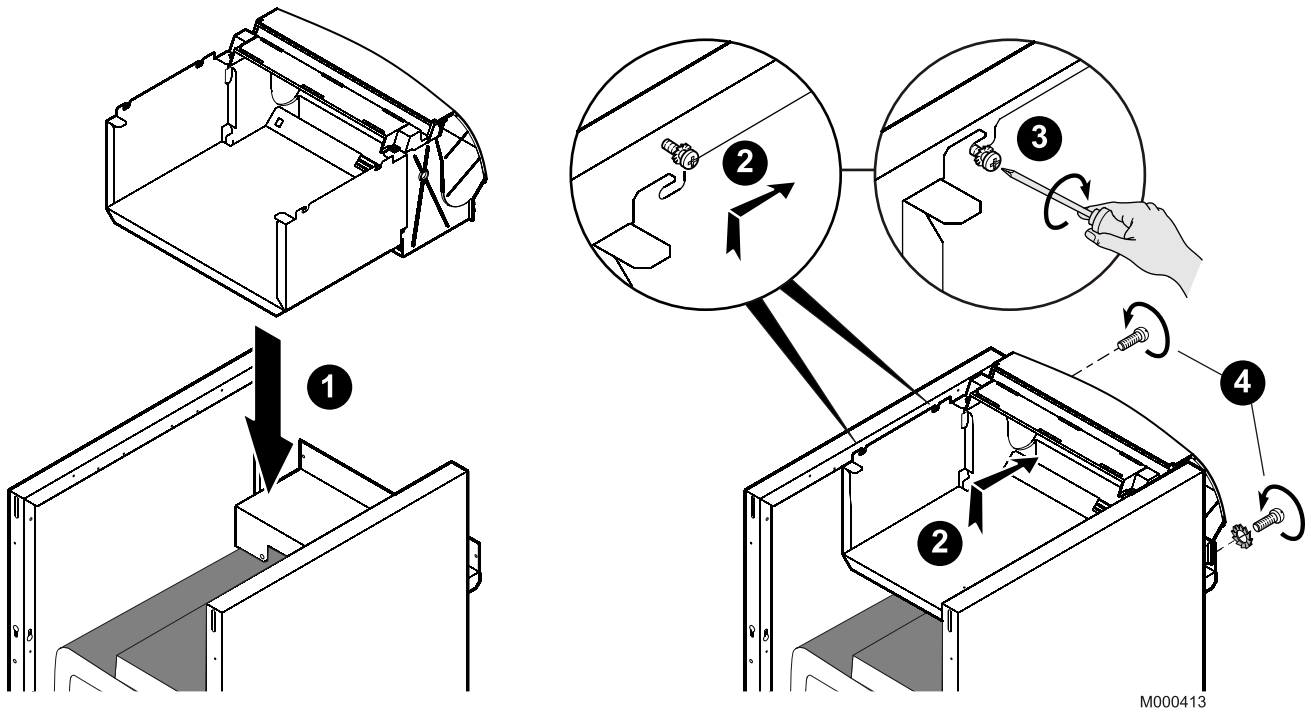


M000407

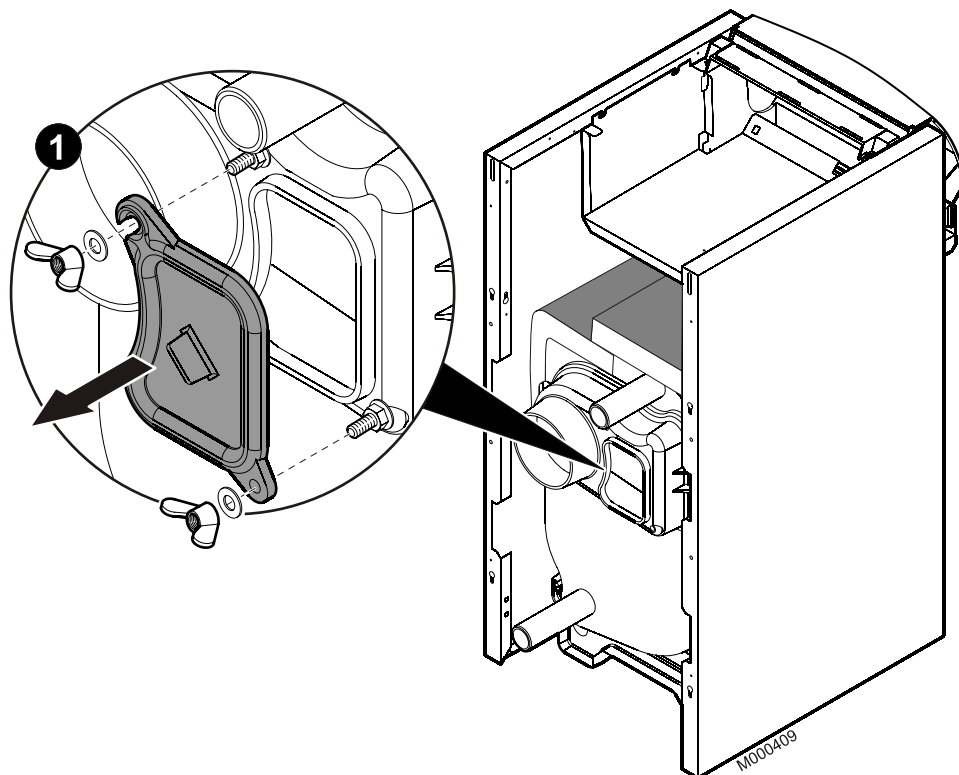


► Monter le serre-câbles du côté opposé aux charnières de la porte foyer (conformément aux exigences des normes de sécurité européennes).

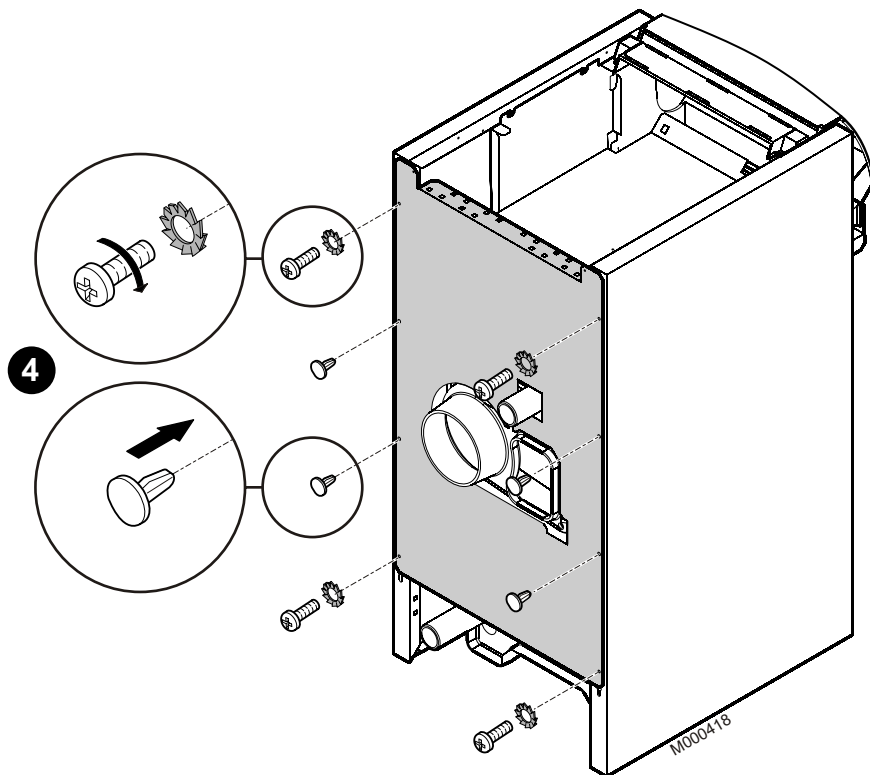
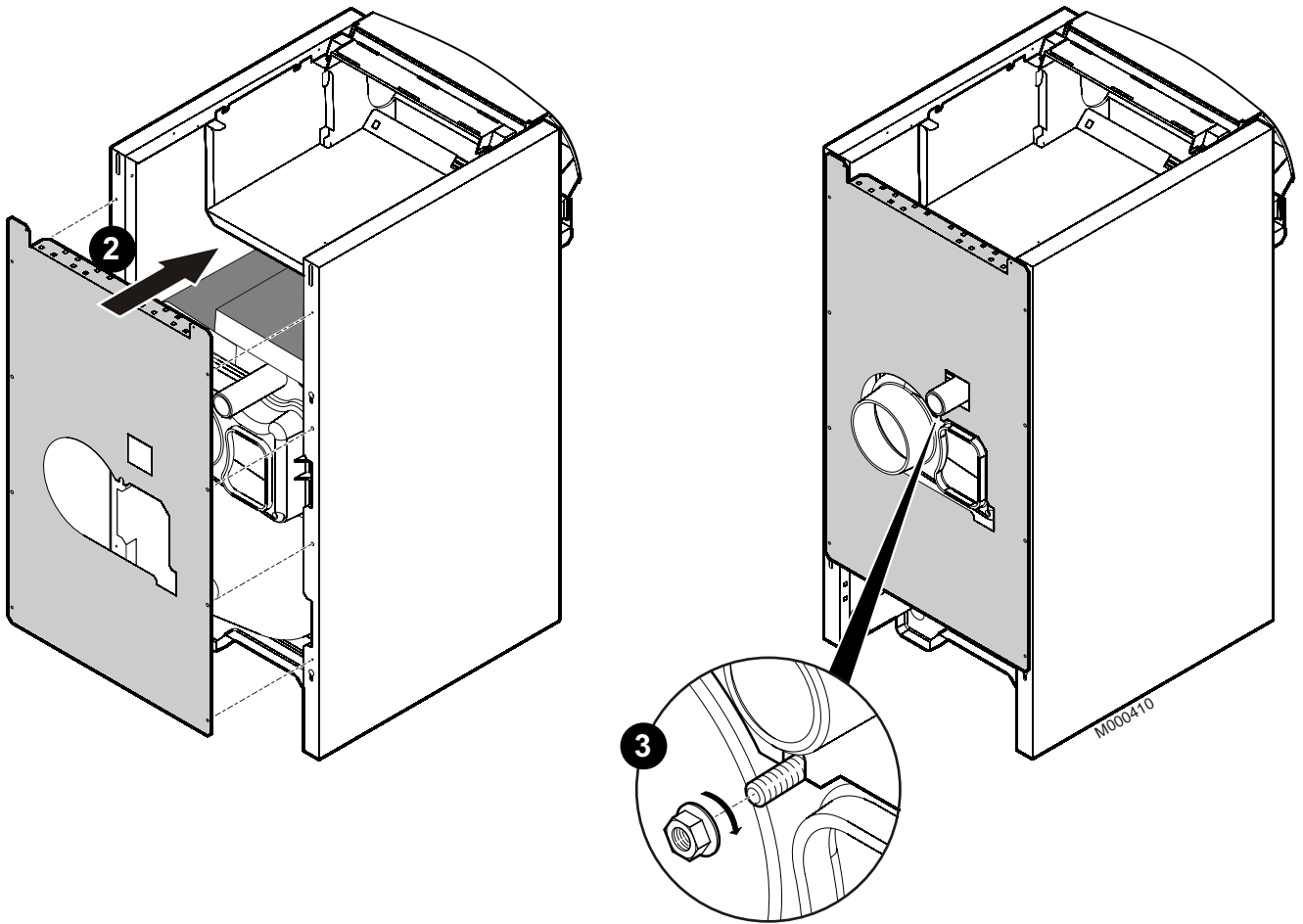
* Uniquement pour le tableau B2 : Monter les 2 serre-câbles. Le deuxième serre-câbles est livré dans le colis FM159 (Tableau B2).



Montage du panneau arrière

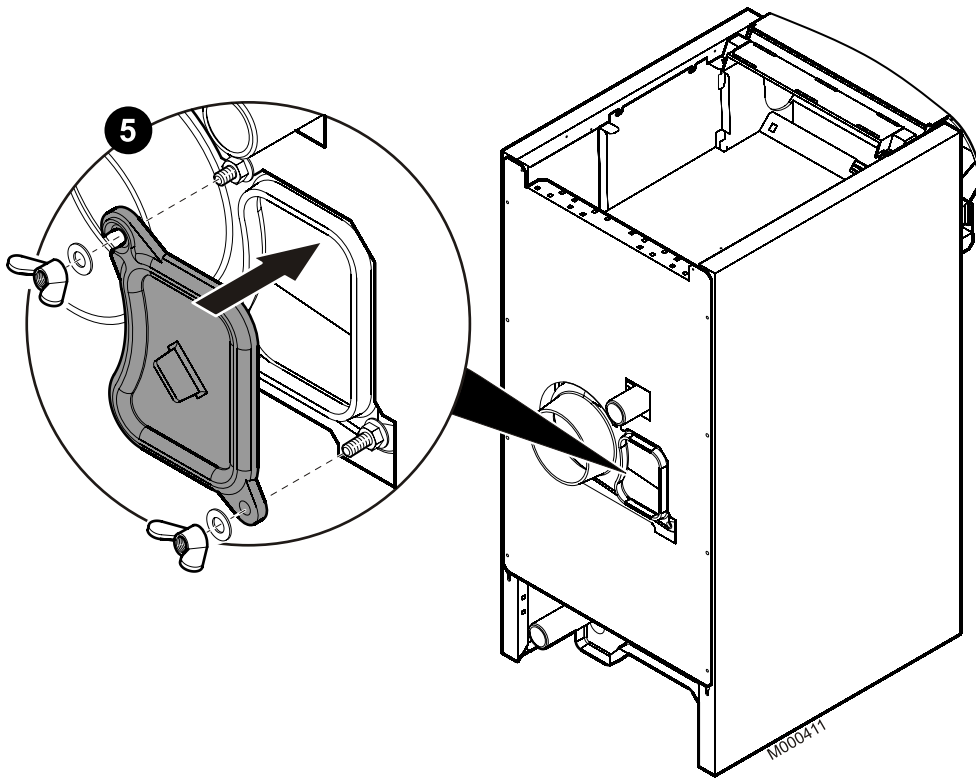


►Démonter la trappe de ramonage.

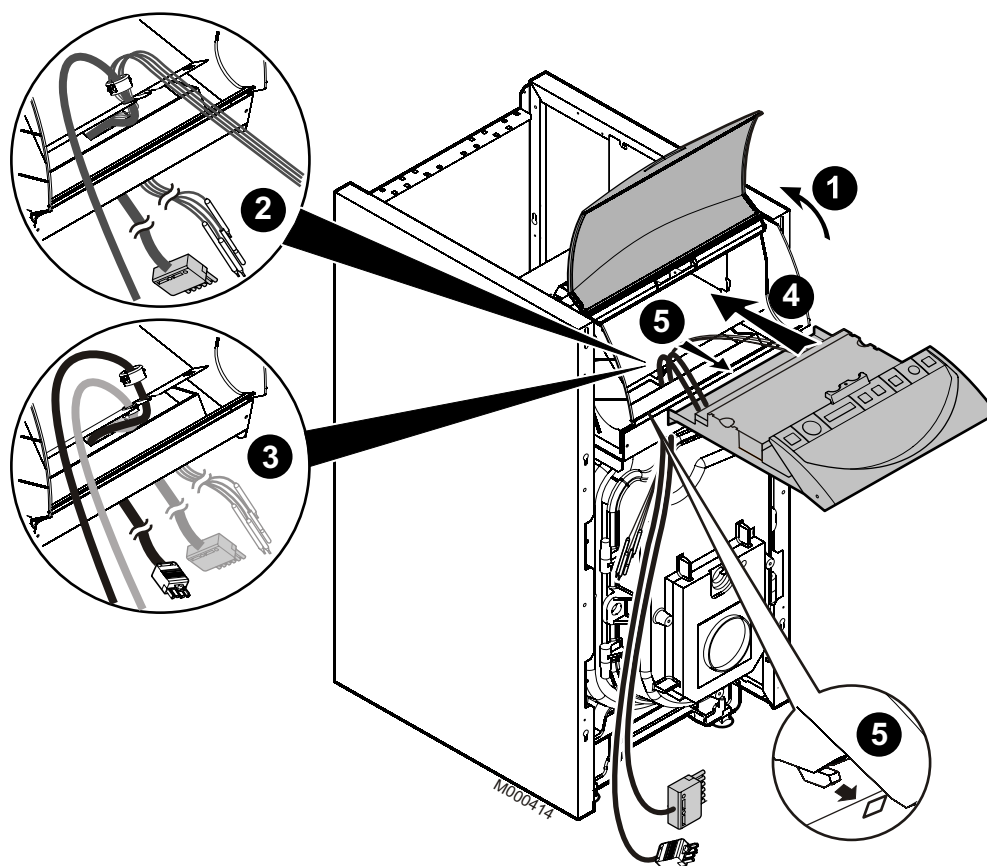


► Fixer le panneau arrière

▶ Remonter le tampon de visite



Montage du tableau de commande - Mise en place des bulbes



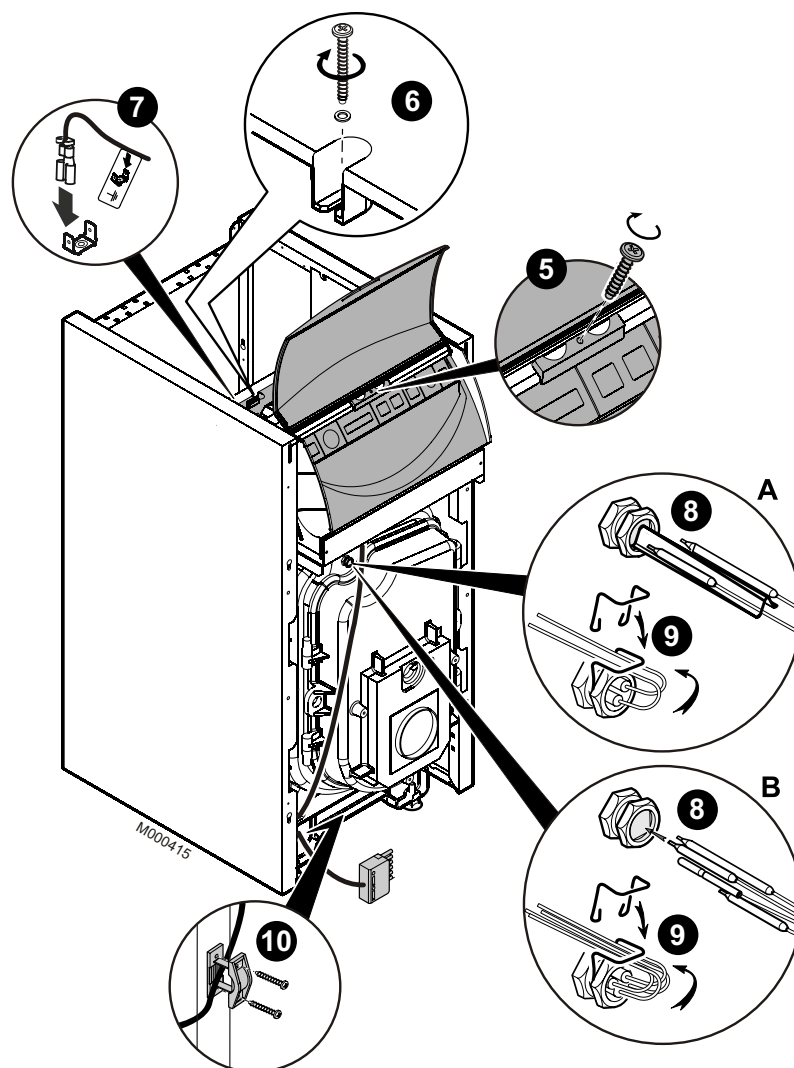
2 Monter le passe-fil. Introduire les câbles de sondes et le câble brûleur dans l'ouverture.

3 Uniquement pour le tableau B2 :

- ▶ Monter le deuxième passe-fil.
- ▶ Faire passer le deuxième câble brûleur dans le passe-fil.

4 Mettre en place le tableau de commande.

5 Tirer vers l'avant le tableau de commande pour le bloquer.



5-6 Fixer le tableau de commande

7 Mise à la masse

8-9 Puis introduire les bulbes dans le doigt de gant et les maintenir à l'aide du ressort

Détail A : Tableaux de commande B2 et B

- Sonde chaudière
- Thermostat de sécurité
- Ressort de contact (se trouve dans le sachet notice chaudière)

- Détail B : Tableaux de commande E, ER et D

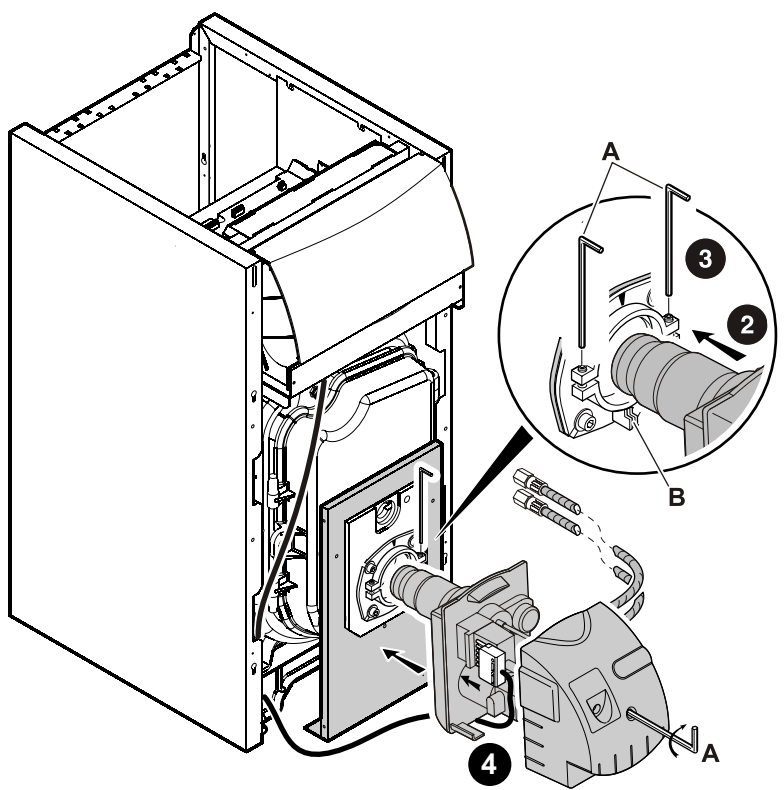
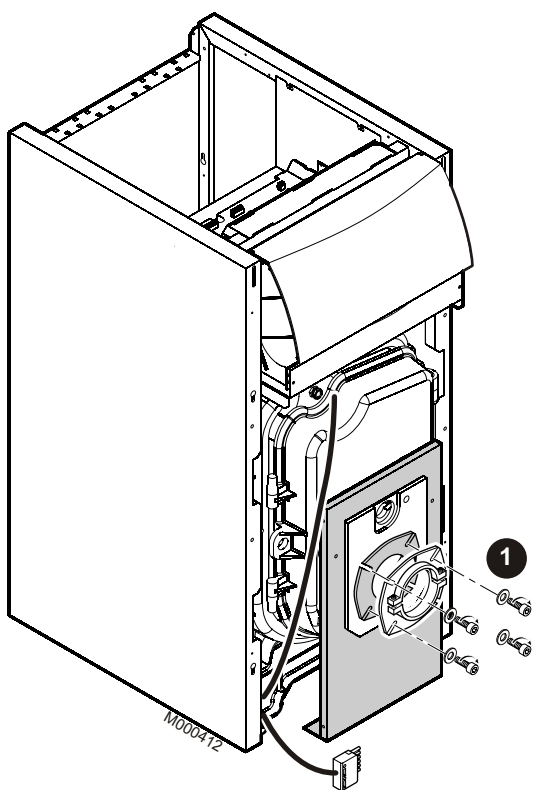
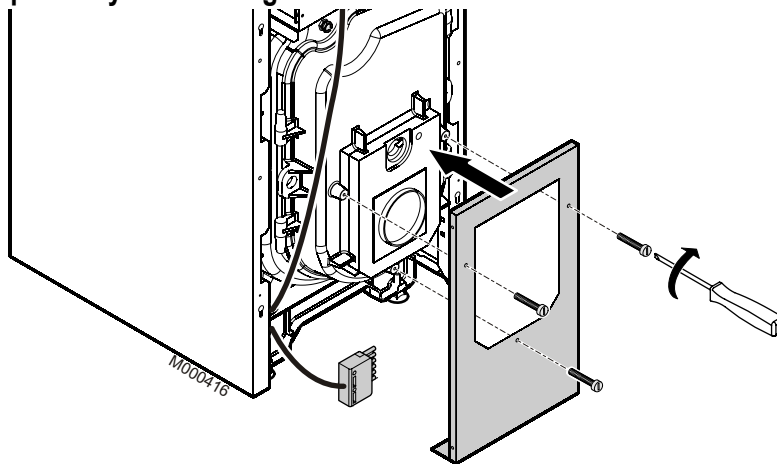
- Thermomètre
- Thermostat de chaudière
- Sonde chaudière
- Thermostat de sécurité
- Pas de ressort de contact

10 Mettre en place le câble brûleur dans le serre-câble : Régler la longueur du câble de façon à ce qu'il faille débrancher le câble brûleur pour ouvrir la porte foyer.

i Uniquement pour le tableau B2 : Mettre en place les 2 câbles brûleurs dans les serre-câbles.

Glisser le surplus de câble entre l'isolation et le panneau latéral.

Montage du panneau avant de porte foyère - Montage du brûleur



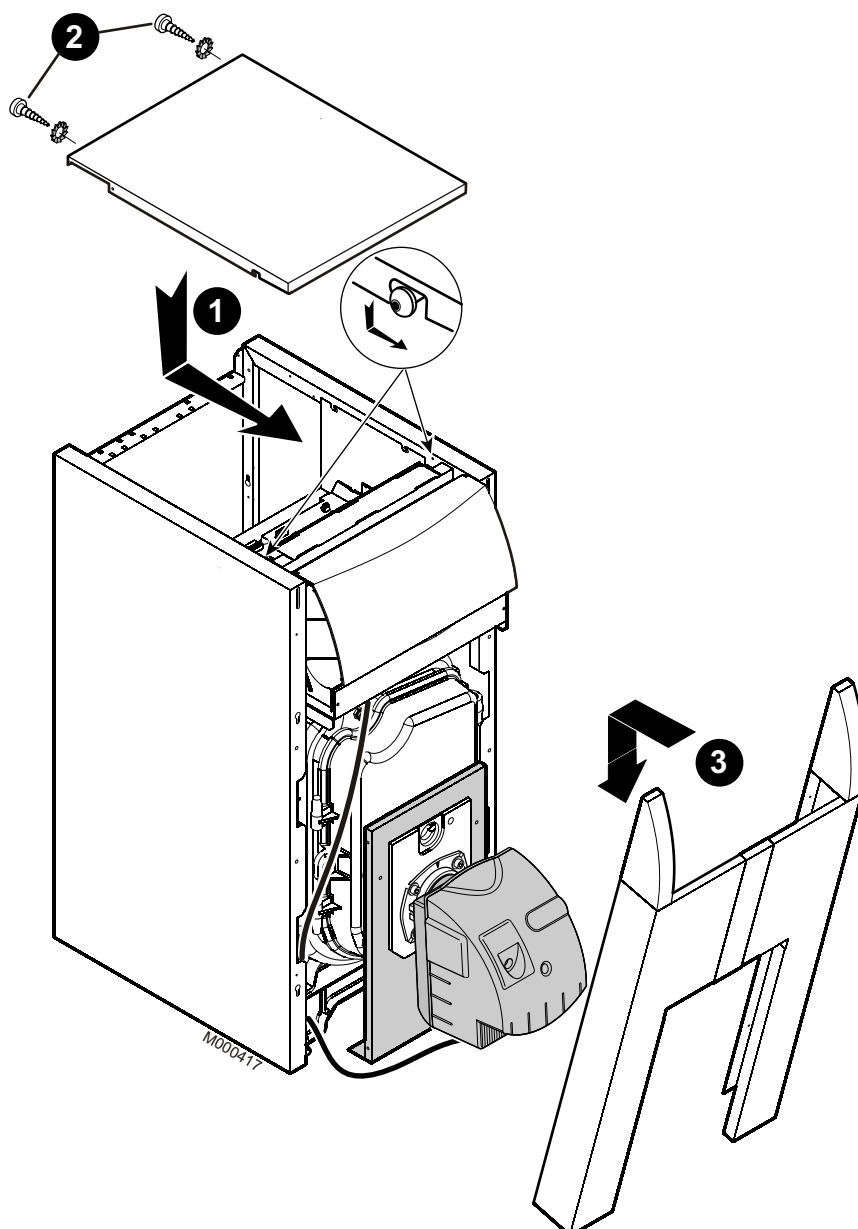
A : Clé allen de 4 (livrée avec le brûleur).

- ❶ Fixer la bride et son joint.
- ❷ Enfoncer le brûleur à fond. Le positionner dans l'encoche inférieure B.
- ❸ Fixer le brûleur.
- ❹ Démontez le capot. Brancher le connecteur sur la prise du brûleur.

i Uniquement pour le tableau B2 : Brancher le deuxième connecteur sur la prise du brûleur.


Remonter le capot du brûleur.

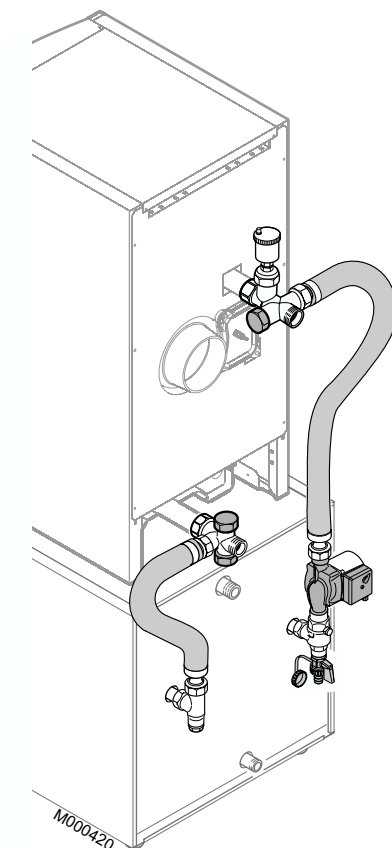
Montage du panneau avant - Montage du chapiteau



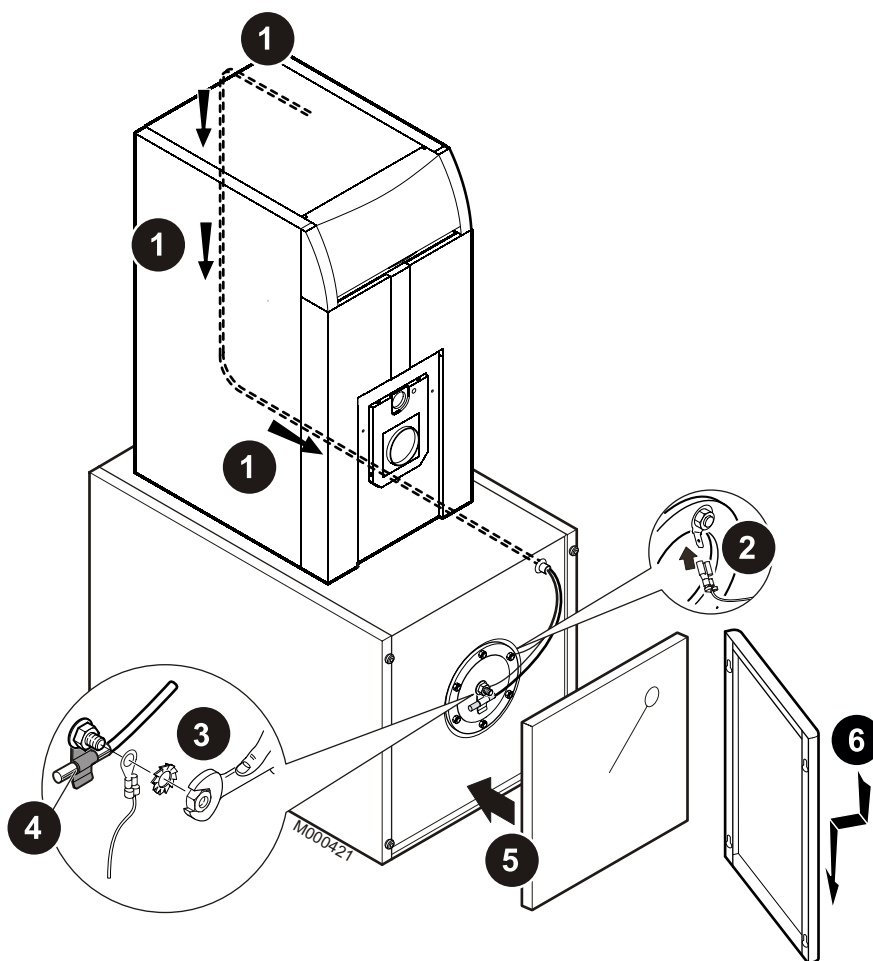
24 (uniquement GT 2200)

Mise en place des tubulures de liaison chaudière/préparateur ECS

 Voir : Feuille de montage du kit de liaison (Colis BH93)



25 (uniquement GT 2200)



Mise en place de la sonde ECS et raccordement électrique de l'anode titane

i Le câble d'alimentation est doté d'un système de détrompage (clip et cosse ronde) pour éviter un mauvais raccordement qui endommagerait le Titan Active System®.

- 1 Faire passer le câble de la sonde et celui de l'anode titane dans la gaine du préparateur ECS.
- 2 Connecter le clip sur la cosse du tampon.
- 3 Mettre en place la cosse ronde directement sur la partie filetée de l'anode titane. Maintenir la cosse en position à l'aide de la rondelle à dents et de l'écrou.
- 4 Introduire la sonde ECS dans la patte de fixation sur le tampon de visite du ballon. Effectuer le raccordement électrique conformément à la notice du tableau de commande.
- 5 Mettre en place l'isolation thermique.
- 6 Accrocher le panneau avant du préparateur d'eau chaude.

DE DIETRICH THERMIQUE S.A.S.

www.dedietrich.com



Direction des Ventes France
57, rue de la Gare
F- 67580 MERTZWILLER
☎ +33 (0)3 88 80 27 00
✉ +33 (0)3 88 80 27 99

DE DIETRICH HEIZTECHNIK

www.dedietrich.com



Am Concorde Park 1 - B 4 / 28
A-2320 SCHWECHAT / WIEN
☎ +43 (0)1 / 706 40 60-0
✉ +43 (0)1 / 706 40 60-99
office@dedietrich.at

DE DIETRICH HEIZTECHNIK

www.dedietrich.com



Rheiner Strasse 151
D- 48282 EMSDETTEN
☎ +49 (0)25 72 / 23-5
✉ +49 (0)25 72 / 23-102
info@dedietrich.de

NEUBERG S.A.

www.dedietrich.com



39 rue Jacques Stas
L- 2010 LUXEMBOURG
☎ +352 (0)2 401 401

VAN MARCKE

www.vanmarcke.be



Weggevoedenlaan 5
B- 8500 KORTRIJK
☎ +32 (0)56/23 75 11

DE DIETRICH

www.dedietrich.com



8 Gilyarovskogo Str. 7
R- 129090 MOSCOW
☎ +7 (0)495.974.16.03
✉ +7 (0)495.974.66.08
dedietrich@nnt.ru

VESCAL S.A.

www.chauffer.ch / www.heizen.ch



Z.I de la Veyre, St-Légier
1800 VEVEY 1
☎ +41 (0)21 943 02 22
✉ +41 (0)21 943 02 33

DE DIETRICH

www.dedietrich.com



Room 512, Tower A, Kelun Building
12A Guanghua Rd, Chaoyang District
C-100020 BEIJING
☎ +86 (0)106.581.4017
+86 (0)106.581.4018
+86 (0)106.581.7056
✉ +86 (0)106.581.4019
contactBJ@dedietrich.com.cn



De Dietrich

DE DIETRICH THERMIQUE
57, rue de la Gare F- 67580 MERTZWILLER - BP 30
www.dedietrich.com